

# 大手町プレイス

OTEMACHI PLACE

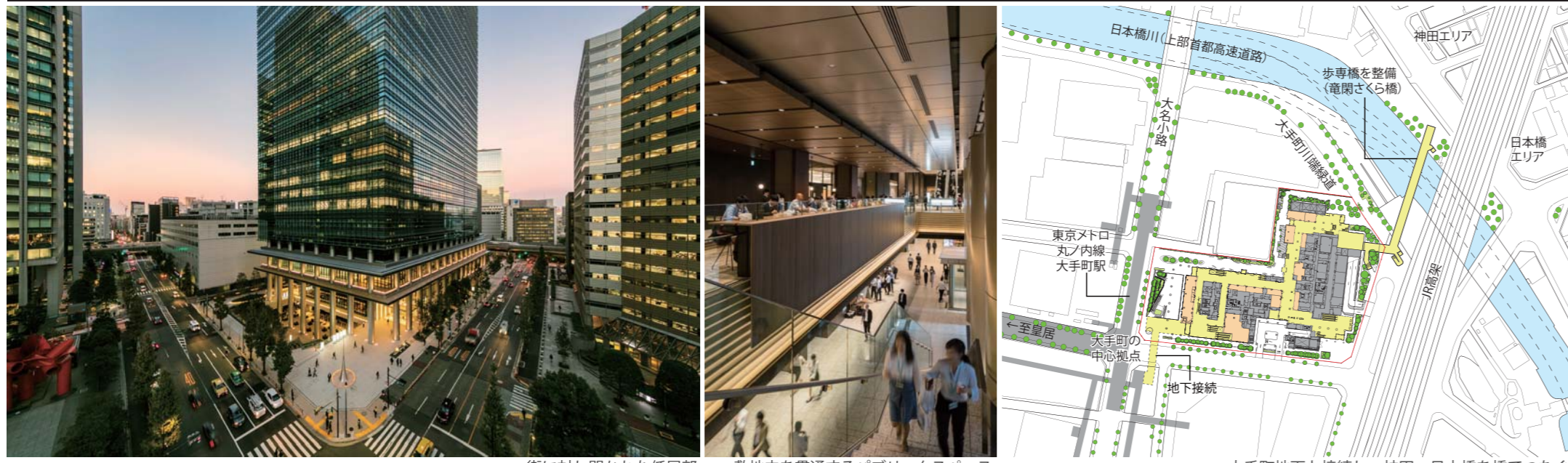
大手町プレイスはオフィス・店舗・カンファレンス等からなる大規模複合施設である。低層部を街に広く開放し、訪れる人が自由に休め、憩え、快適に活動できる約2万㎡の「都市の中の座場所」となるように計画した。この場所は、働き方の意識を変え、新たな賑わいを生み、街や人、地域をつなぐ。東京屈指のオフィス街・中心業務地区である大手町に新たなパブリックスペースのあり方を提起している。

Otemachi Place is a large-scale complex facility consisting of offices, stores, conferences, etc. The plan was to open the lower part of the city to the city and make it a "place in the city" of about 20,000 m<sup>2</sup> where visitors can rest, relax and work comfortably. This place changes the consciousness of working style, creates a new bustle, and connects towns, people, and regions. It is proposing a new way of public space in Otemachi, one of Tokyo's leading office districts and central business districts.



## 1. 周辺の街・人をつなぐ、新たな「歩行者ネットワーク」を実現

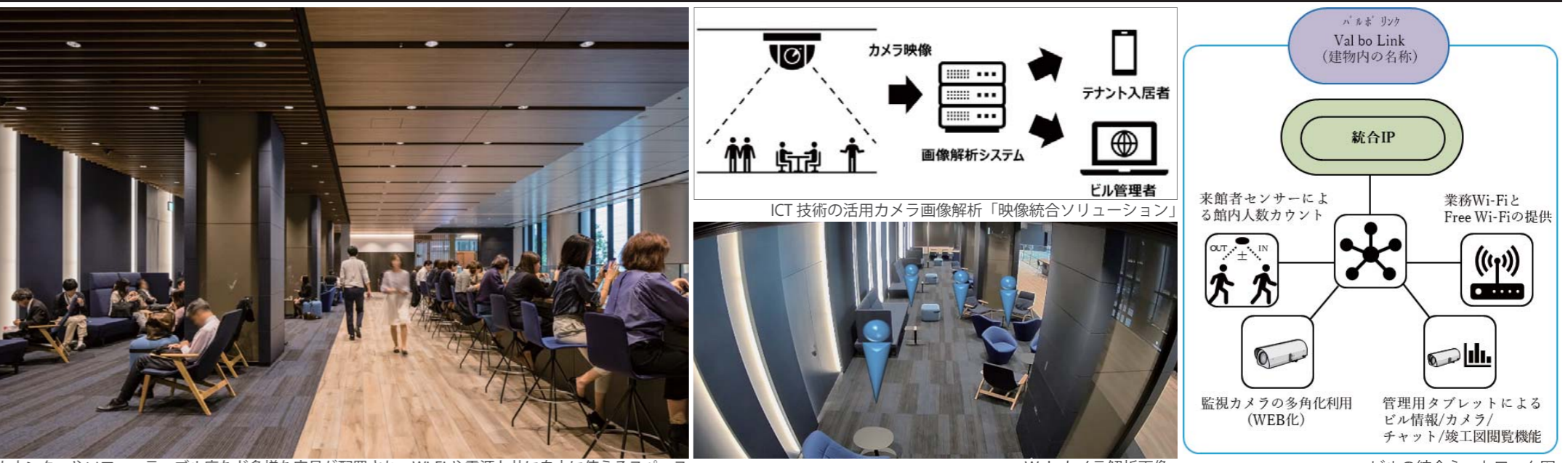
今回計画で電線から日本橋川の上にかけて、更に敷地内、建物低層部をパブリックスペースとして街に開放し、誰もが通り抜けられることで神田地域と大手町の中心拠点と呼ばれる交差点まで歩行者動線をつなぐ。



街に開かれた低層部、敷地内を貫通するパブリックスペース、大手町地下と接続し、神田・日本橋を橋でつなぐ

## 4. 利便性と場所の選択性を与える快適なパブリックスペースの実現

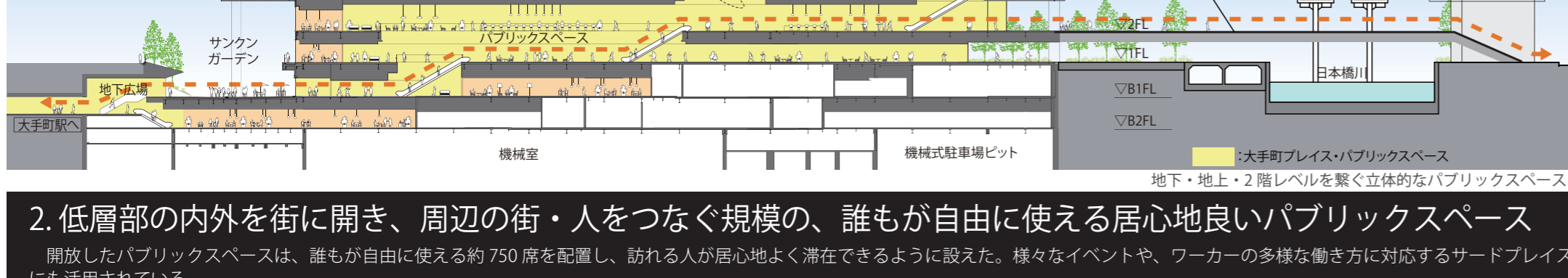
地域の結節点となる本施設に「多様な働き方」「行動変容」「憩い」を与えるパブリックスペースを創造した。また Society5.0 を意識したビル統合ネットワークによる Free-Wi-Fi の提供と、コロナ対策にも活用可能な場所の選択性を支援する、空間の混雑度合いの「見える化」を構築した。その他、誰もが使用できるモバイル環境に対応した Free 電源も用意している。



カンファレンス、テーブル席など多様な家具が配置され、Wi-Fi や電源と共に自由に使えるスペース。Web カメラ解析画像

## 2. 低層部の内外を街に開き、周辺の街・人をつなぐ規模の、誰もが自由に使える居心地良いパブリックスペース

開放したパブリックスペースは、誰もが自由に使える約750席を配置し、訪れる人が居心地よく滞在できるように設えた。様々なイベントや、ワーカの多様な働き方に対応するサードプレイスにも活用されている。



地下・地上・2階レベルを繋ぐ立体的なパブリックスペース

## 5. 街に緑の潤いを与え、皇居の広大な森と繋がる「生態系のネットワーク」を実現

低層部を緑の潤いある空間とし、居心地の良い環境づくりを目指した。緑と街の調和を図るべく、周辺環境に応じた緑の配植を行っている。それらに用いる緑は在来樹種を主体とし、皇居の広大な森と繋がる生態系のネットワークを形成した。



在来樹種を主体とした緑、計画地及び街に潤いをもちます緑

## 3. コロナ禍においても快適な憩いの場やサードプレイスを提供する多様なパブリックスペース

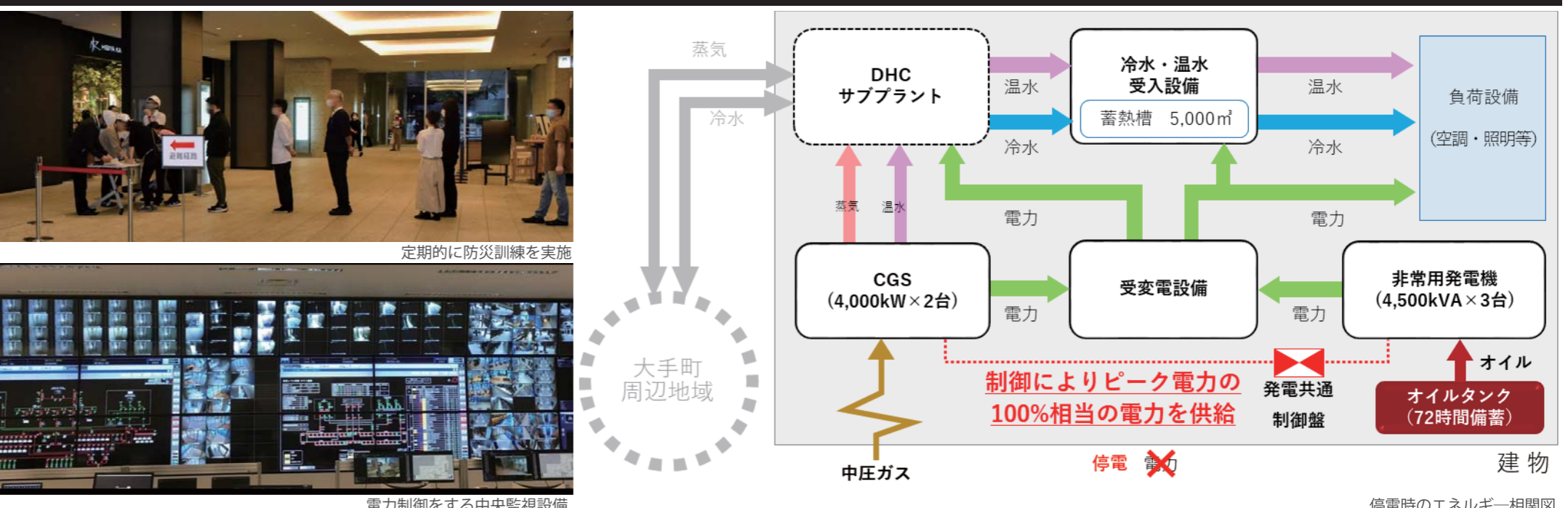
オフィスロビーにもマルチシーティングスタイルを採用。利用者のそれぞれの目的に応じた家具・ワークスペースを配置



コロナ禍でも緑に囲まれた風の抜ける空間が人々の居場所となっている

## 6. 大手町エリアのレジリエンスを強化

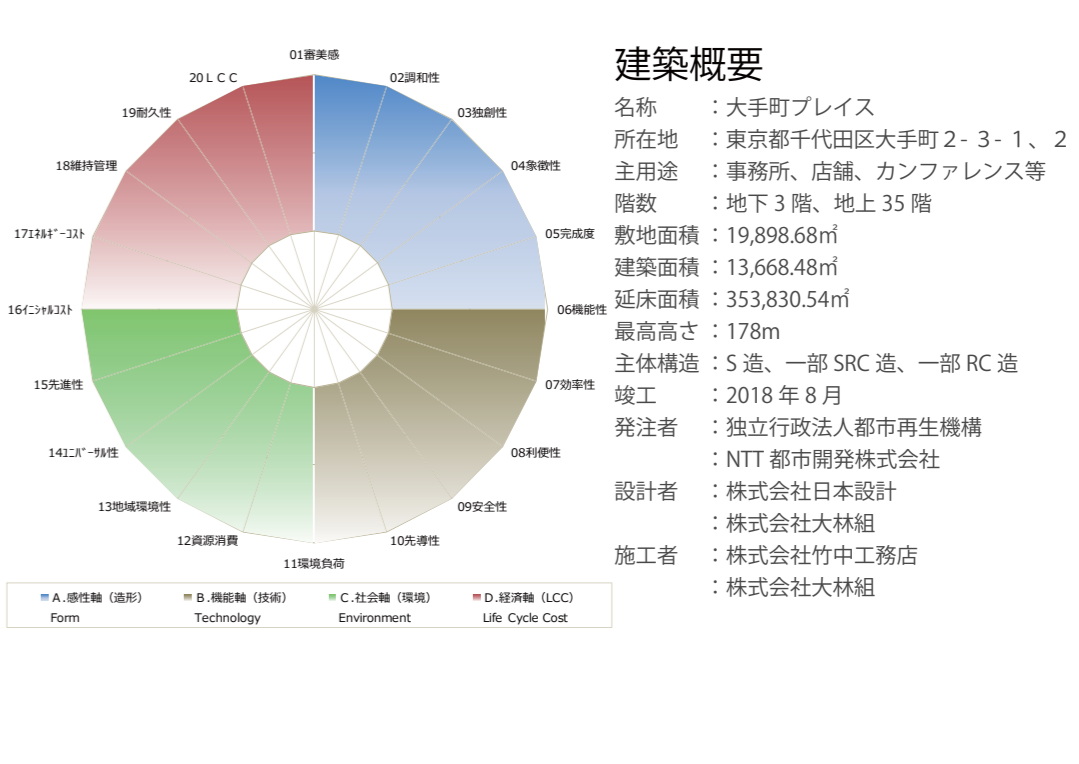
大容量 CGS と非常用発電機を導入・連携し、建物と大手町エリア全体の災害対応能力の向上を図った。開発した発電共通制御システムでシームレスな負荷制御を行い、災害時に通常の100%に相当する電力を、建物全体へ72時間供給できる計画とした。また、災害時には、低層部のパブリックスペースを地域の帰宅困難者スペース（約3,000人収容可能）に活用し、十分な電力供給により居住性が維持される空間とした。



電力制御をする中央監視設備、停電時のエネルギー相関図

## 7. 環境・設備デザインの評価

評価項目	評価内容	評価結果	評価理由
A. 断熱性能 (建物) Form	01断熱性能	優	断熱性能を向上させるために、断熱材の厚さを増やしたり、断熱材の種類を変えたりして、断熱性能を向上させている。
B. 断熱性能 (建物) Technology	02断熱性能	優	断熱性能を向上させるために、断熱材の厚さを増やしたり、断熱材の種類を変えたりして、断熱性能を向上させている。
	03断熱性能	優	断熱性能を向上させるために、断熱材の厚さを増やしたり、断熱材の種類を変えたりして、断熱性能を向上させている。
	04断熱性能	優	断熱性能を向上させるために、断熱材の厚さを増やしたり、断熱材の種類を変えたりして、断熱性能を向上させている。
	05断熱性能	優	断熱性能を向上させるために、断熱材の厚さを増やしたり、断熱材の種類を変えたりして、断熱性能を向上させている。
	06断熱性能	優	断熱性能を向上させるために、断熱材の厚さを増やしたり、断熱材の種類を変えたりして、断熱性能を向上させている。
C. 社会性 (建物) Environment	07社会性	優	社会性を向上させるために、社会性を向上させるための施策を実施している。
	08社会性	優	社会性を向上させるために、社会性を向上させるための施策を実施している。
	09社会性	優	社会性を向上させるために、社会性を向上させるための施策を実施している。
	10社会性	優	社会性を向上させるために、社会性を向上させるための施策を実施している。
	11社会性	優	社会性を向上させるために、社会性を向上させるための施策を実施している。
D. 経済性 (LCC) Life Cycle Cost	12経済性	優	経済性を向上させるために、経済性を向上させるための施策を実施している。
	13経済性	優	経済性を向上させるために、経済性を向上させるための施策を実施している。
	14経済性	優	経済性を向上させるために、経済性を向上させるための施策を実施している。
	15経済性	優	経済性を向上させるために、経済性を向上させるための施策を実施している。



**建築概要**  
 名称：大手町プレイス  
 所在地：東京都千代田区大手町2-3-1、2  
 主用途：事務所、店舗、カンファレンス等  
 階数：地下3階、地上35階  
 建築面積：19,898.68㎡  
 建築延床面積：353,830.54㎡  
 最高高さ：178m  
 主体構造：S造、一部SRC造、一部RC造  
 竣工：2018年8月  
 発注者：独立行政法人都市再生機構  
 設計者：NTT都市開発株式会社  
 株式会社日本設計  
 株式会社大林組  
 株式会社竹中工務店  
 株式会社大林組